



**LX**  
navigation

# ***FLARMEAGLE*** ***MOBILE***

Benutzerhandbuch  
Version 1.0

Hergestellt in Slovenien  
Copyright © 2019, LX navigation, all rights reserved.



# Kurzanleitung

Herzlichen Glückwunsch zum Kauf von LX FLARM Eagle Mobil. Bitte konfigurieren Sie das LX FLARM Eagle Mobil vor der ersten Verwendung. Stellen Sie Ihre ICAO 24-Bit-Adresse, Flugzeugtyp und Transponderkonfiguration ein (Kapitel 1.2).

## 1. Ein-/Ausschalten

Um das Gerät einzuschalten, drücken Sie die Taste PWR/MODE. Sobald das Gerät ein GPS-Signal erhält, wird es bedienbar sein. Um das Gerät auszuschalten, halten Sie die Taste PWR/MODE gedrückt bis die Lichter erlöschen.

## 1.1. Display Einstellungen

Mit der Taste PWR/MODE ist es möglich, einige Parameter der Anzeige (Baudrate und Hierarchie) einzustellen.

Schalten Sie das Gerät aus, drücken Sie die Taste PWR/MODE und halten Sie die Einschalttaste 4 Sekunden lang gedrückt.

Die Anzeige des Anzeigeparameters ändert sich (siehe Tabelle unten) nach jedem Drücken der Modusauswahl für cca. 2 Sekunden. Um den ausgewählten Parameter zu ändern, drücken Sie kurz PWR/MODE - der Status zeigt kreisförmige LED's an.

**Hinweis:** Die Standard-Baudrate von LX Flarm Eagle Mobil ist 19200 bps. Bitte überprüfen Baudrate und korrigieren Sie, falls erforderlich.

Parameter	LED	LED 18°	LED 54°	LED 90°	LED 126°	LED 162°	LED 198°
Twin conf.	Tx	PIC	PAX				
Baudrate	Tx+Rx	4800 bps	9600 bps	19200 bps	-----	38400 bps	57600 bps

## 2. Installation

Finden Sie den idealen Ort in Ihrem Cockpit, um das Gerät zu installieren. Schließen Sie die FLARM RF Antenne nach FTD-041 an ([www.flarm.com](http://www.flarm.com)) und konfigurieren Sie das Gerät vor der ersten Verwendung.

### 2.1. Grundkonfiguration von LX FLARM Eagle Mobil

Das LX FLARM Eagle Mobil kann mit der Konfigurationsdatei, die auf einem USB-Stick gespeichert ist, mit dem Programm „FLARM Tools“ verändert/angepasst werden. Verwenden Sie immer die neueste Version vom FLARM Tools-Programm auf Ihrem PC.

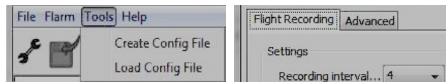
Standardeinstellungen:

- Die Protokollzeit des Flugschreibers - 4 Sekunden
- Die Kommunikationsbaudrate - 19200 bps
- Ausgabedaten - "Navigation und FLARM"
- Der horizontale Erfassungsbereich - 25500 Meter

### 2.2 Konfiguration über USB Stick

Um die Konfigurationsdatei zu erstellen, öffnen Sie die neueste Version des Programms FLARM Tools. Auf der

oberen Navigationsleiste gehen Sie zur Option Extras / Config-Datei erstellen (linkes Bild). Ihnen werden Flugaufzeichnung und erweiterte Unterseiten (rechtes Bild) angezeigt.



Verwenden Sie das neueste FLARM Tools Programm -[https://flarm.com/wp-content/lädt/man/FLARM\\_Tool\\_3\\_6\\_4\\_1f59603.exe](https://flarm.com/wp-content/lädt/man/FLARM_Tool_3_6_4_1f59603.exe).

Unter Flugaufzeichnung finden Sie Optionen für Aufzeichnungsintervall und Pilot/Flugzeug-Eigenschaften. Unter Erweitert finden Sie Verbindungseinstellungen, Funkeinstellungen, Geräte-ID für Funkkommunikation und ICAO 24-Bit-Adresse für den Fall, dass Sie einen Transponder haben. Wenn entsprechende Einstellungen vorgenommen wurden, klicken Sie auf Speichern der Konfigurationsdatei. Speichern Sie die Datei in das Root-Verzeichnis des USB-Sticks, stecken Sie den Stick in das

LX FLARM Eagle Mobil und schalten Sie LX FLARM Eagle Mobil ein. Die Konfiguration wird automatisch gestartet. Warten Sie 5 Minuten und starten Sie FLARM Eagle Mobil neu. Das Gerät ist nun konfiguriert.

### 3. Flüge/Flugbuch herunterladen

Der bequemste Weg, um Flüge herunterzuladen, ist über einen USB-Stick, da es sich um eine automatische Prozedur handelt. FLARM speichert alle abgeschlossenen Flüge vom internen Speicher zum USB-Stick (wenn er eingelegt ist). Gespeicherte Flüge können auf dem PC (.igc-Format) angezeigt werden.

### 4. Aktualisierung von LX FLARM Eagle Mobil

Um das Gerät zu aktualisieren, laden Sie die neueste FW-Version von [www.lxnavigation.com/support](http://www.lxnavigation.com/support) software herunter und kopieren Sie die Datei in das Root-Verzeichnis des USB-Sticks. Stecken Sie den USB-Stick in das LX FLARM Modil und schalten es ein. Nach 5 Minuten warten schalten Sie es aus und starten es neu. Das LX FLARM Eagle Mobil wurde aktualisiert.

### 5. Zusätzliche externe Anzeige

Schließen Sie an der Micro USB Buchse ein FLARM kompatible Anzeige an Ihrem LX FLARM Eagle-Mobil an. Verwenden Sie dazu das Micro-USB-12-Kabel mit RJ11 um die notwendige Leistung (Strom) und Daten zu übertragen.

### 6. Abschluss der Installation

Wir empfehlen die Verwendung von LX FLARM Eagle Mobil mit LXNavigation FLARM Zubehör zu verwenden. Wir bieten dazu das LX FLARM Color II Display und LX FLARM LED Display an. Mehr Informationen sehen Sie bei <http://www.lxnavigation.com>.

**Einige Einstellungen in FLARM Firmware funktionieren nicht oder ist die Funktion eingeschränkt, wenn Sie nicht die neueste FLARM Firmware Version verwenden. Stellen Sie sicher, dass LX FLARM Eagle Mobil mindestens einmal pro Jahr aktualisiert wird.**

# End user license agreement

This agreement is made between the Customer (the person and/or company that bought the End Product, and all subsequent users and owners) and LX Navigation d.o.o., Tkalska ulica 10, SI-3000 Celje, Slovenia (hereinafter "LXN").

## Terms and termination of agreement

This agreement shall commence when the Customer receives the product. By buying and using the End Product, the Customer has accepted the following terms and conditions.

If the Customer does not agree with the said terms and conditions, he can return the product if it is undamaged and without any sign of use, within 30 days of receiving it, and receive a full refund, thus terminating this agreement.

## General information

The Customer is hereby notified of the annual Flarm update scheme in its original form:

"From the March 2015 Update, every FLARM device needs to be updated to the latest firmware version at least once per year (rolling 365 days). This has to be part of the Aircraft Maintenance Program (AMP). The entry in the AMP is to be made during installation. If you have a FLARM installation that is not previously monitored by the AMP, an entry should

be made as soon as possible."

Other legal and useful information can be found on FLARM official webpage ([www.flarm.com](http://www.flarm.com)).

## End user license agreement

By buying and using the End Product, the Customer has accepted the terms and conditions of FLARM EULA (FTD-019), found at [www.flarm.com/manuals-documents/](http://www.flarm.com/manuals-documents/).

## Warranty

LX FLARM Eagle, software, firmware, license keys, and data are provided on an "as is" basis without warranty of any kind — either expressed or implied — including, without limitation, any implied warranties of merchantability or fitness for a particular purpose. LXN does not warrant the performance of the device, software, firmware, license key, or data or that the device, software, firmware, license key, or data will meet your requirements or operate error free.

LXN warrants this device for a period of two (2) years after the original date of purchase against defects due to faulty workmanship or materials arising from normal use of the device. The warranty covers working parts that affect the function of the device. It does NOT cover cosmetic deterioration caused by fair wear and tear, or damage caused by accident, misuse or neglect. Any attempt to open or take apart the device (or its accessories) will void the warranty.

## Limitation of Liability

In no event shall LXN be liable to the Customer or any party related to the Customer for any indirect, incidental, consequential, special, exemplary, or punitive damages (including, without limitation, damages for loss of business profits, business interruption, loss of business information, loss of data or other such pecuniary loss), whether under a theory of contract, warranty, tort (including negligence), products liability, or otherwise, even if LXN has been advised of the possibility of such damages. In no event will LXN's total aggregate and cumulative liability to the Customer for any and all claims of any kind arising hereunder exceed the amount of fees actually paid by the Customer for the device, license keys or data giving rise to the claim in the twelve months preceding the claim. The foregoing limitations will apply even if the above stated remedy fails of its essential purpose.

## Indemnification

The Customer will, at their own expense, indemnify and hold LXN, and all officers, directors, employees and resellers thereof, harmless from and against any and all claims, actions, liabilities, losses, damages, judgments, grants, costs, and expenses, including reasonable attorneys' fees (collectively, "Claims"), arising out of any use of a LX FLARM Eagle, software, firmware, license key, or data by the Customer, any party related to the Customer, or any party acting upon their authorization.

## Amendments

LXN reserves the right, in its sole discretion, to amend this Agreement from time to time by posting an updated version of the Agreement on [www.lxnavigation.com](http://www.lxnavigation.com), provided that disputes arising hereunder will be resolved in accordance with the terms of the Agreement in effect at the time the dispute arose. We encourage you to review the published Agreement from time to time to make yourself aware of changes. Material changes to these terms will be effective upon the earlier of (I) your first use of the LX FLARM Eagle, software, firmware, license key, or data with actual knowledge of such change, or (II) 30 days from publishing the amended Agreement on [www.lxnavigation.com](http://www.lxnavigation.com). If there is a conflict between this Agreement and the most current version of this Agreement, posted at [www.lxnavigation.com](http://www.lxnavigation.com), the most current version will prevail. Your use of the LX FLARM Eagle, software, firmware, license key, or data after the amended Agreement becomes effective constitutes your acceptance of the amended Agreement. If you do not accept amendments made to this Agreement, then it is your responsibility to stop using the LX FLARM Eagle, software, firmware, license key, and data.

Return address:

LX navigation d.o.o., Tkalska ulica 10, SI-3000 Celje, Slovenia

Copyright © 2019, LX navigation, all rights reserved.

